



# MAŁOPOLSKIE OBSERWATORIUM GOSPODARKI

Departament  
Rozwoju Gospodarczego  
Urząd Marszałkowski  
Województwa Małopolskiego

## Barometr społeczno-gospodarczy Małopolski

Nastroje społeczne w województwie małopolskim  
w III kwartale 2010



**KAPITAŁ LUDZKI**  
NARODOWA STRATEGIA SPÓJNOŚCI



**UNIA EUROPEJSKA**  
EUROPEJSKI  
FUNDUSZ SPOŁECZNY



Publikacja współfinansowana przez Unię Europejską w ramach Europejskiego Funduszu Społecznego

# Barometr społeczno-gospodarczy Małopolski

to wieloletni projekt badawczy prowadzony przez Małopolskie Obserwatorium Gospodarki, którego cykliczne raporty dotyczące różnych obszarów pozwalają na rozpoznanie, w którym momencie cyklu koniunkturalnego znajduje się gospodarka małopolska.

CEL

Barometr społeczno-gospodarczy Małopolski (BSGM) obejmuje szacowanie PKB i bezpośrednich inwestycji zagranicznych na poziomie województwa, jako uzupełnienie statystyki publicznej. Istotnym elementem BSGM jest także bezpośrednie badanie koniunktury gospodarczej przez test koniunktury oraz utworzenie Wskaźnika Wyprzedzającego Koniunktury. Pozostałe obszary objęte BSGM to atrakcyjność inwestycyjna województwa, innowacyjność przedsiębiorstw, aktywność inwestycyjna przedsiębiorstw. Podczas ostatniego kryzysu gospodarczego okazało się, że ważnym czynnikiem wpływającym na jego przebieg był popyt konsumpcyjny, dlatego ważnym elementem BSGM jest badanie nastrojów społecznych.

ELEMENTY

Ze względu na innowacyjną formę projektu zdecydowano się na sekwencyjne uruchamianie kolejnych elementów BSGM. Pełny zestaw raportów powinien ukazać się pod koniec 2011 roku. Raporty będą powstawały co kwartał, od końca 2010 roku.

HARMONOGRAM

BSGM koncentruje się na województwie małopolskim, jednak dla porównań w raportach przygotowanych w 2010 roku prezentowane są także dane dla województw sąsiadujących: podkarpackiego, świętokrzyskiego i śląskiego oraz dla województw: dolnośląskiego, opolskiego, mazowieckiego i wielkopolskiego. Zakres terytorialny waha się w zależności od badanej tematyki.

ZAKRES  
TERYTORYALNY

Copyright © Urząd Marszałkowski Województwa Małopolskiego, Kraków 2010.

Kopiowanie i rozpowszechnianie może być dokonane z podaniem źródła.

Publikacja jest dystrybuowana bezpłatnie.

**Małopolskie Obserwatorium Gospodarki**  
**Urząd Marszałkowski Województwa Małopolskiego**  
**Departament Rozwoju Gospodarczego**

ul. Basztowa 22, 31-156 Kraków

Adres do korespondencji:

30-017 Kraków, ul. Raclawicka 56

(012) 63 03 368, (012) 63 03 374

e-mail: [gospodarka@umwm.pl](mailto:gospodarka@umwm.pl)

[www.gospodarka.obserwatoria.malopolska.pl](http://www.gospodarka.obserwatoria.malopolska.pl)



**KAPITAŁ LUDZKI**  
NARODOWA STRATEGIA SPÓJNOŚCI



**UNIA EUROPEJSKA**  
EUROPEJSKI  
FUNDUSZ SPOŁECZNY





Raport przygotowany przez:



# Nastroje społeczne w województwie małopolskim w III kwartale 2010

Na podstawie Wskaźnika Dobrobytu

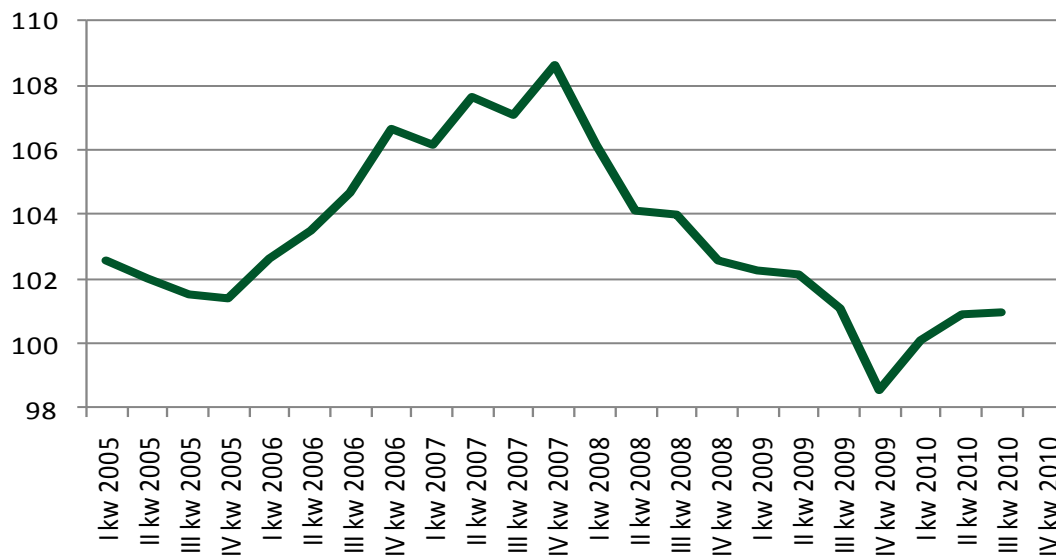
Celem badania było stworzenie wskaźnika, który odzwierciedla zmiany w nastrojach społecznych w województwie małopolskim i odpowiada wskazaniom opinii publicznej nt. nastrojów społecznych (ang. *consumer confidence index, consumer sentiment index*). W Polsce tego typu ankietowe badania opinii publicznej dla kraju prowadzone są np. przez OBOP, IPSOS oraz inne ośrodki badawcze, nie prowadzi się jednak takich badań w podziale na regiony. **Zaproponowany Wskaźnik Dobrobytu jest miarą kondycji ekonomicznej społeczeństwa, odzwierciedla nastroje społeczne, badane tradycyjną metodą ankietowania.** Wskaźnik Dobrobytu dla województwa małopolskiego (WD-MA) i wybranych województw powstaje w oparciu o statystykę GUS, jest regionalną wersją wskaźnika wyliczanego co miesiąc dla kraju przez BIEC.



## Małopolska – synteza

- Od I kw. 2010 roku nastroje społeczne mierzone WD-MA w województwie małopolskim ulegają poprawie<sup>1</sup>.

**Rysunek 1. Wskaźnik Dobrobytu dla województwa małopolskiego w okresie I kw. 2005 – III kw. 2010**



Źródło: BIEC na podstawie danych GUS

- Najniższy poziom WD-MA odnotowano w IV kw. 2009 roku, zaś najwyższy w IV kw. 2007 roku. Okres pogarszania się nastrojów społecznych w województwie małopolskim trwał 8 kwartałów, od I kw. 2008 roku do IV kw. 2009 roku.
- Głównym czynnikiem, powodującym wzrost Wskaźnika Dobrobytu w III kw. 2010 roku w województwie małopolskim, są rosące wynagrodzenia.
- Głównym czynnikiem stwarzającym zagrożenie dla dalszej poprawy WD-MA jest brak widocznej i trwałej pozytywnej zmiany na rynku pracy w 2009 i 2010 roku.

<sup>1</sup> Widoczne na wykresie 1 załamanie wskaźnika w roku 2005 miało charakter krótkookresowy. Przeliczone od 2001 roku wartości WD-MA wskazują na trwałą wzrostową tendencję aż do IV kw. 2007 roku.



## Małopolska na tle wybranych województw oraz kraju

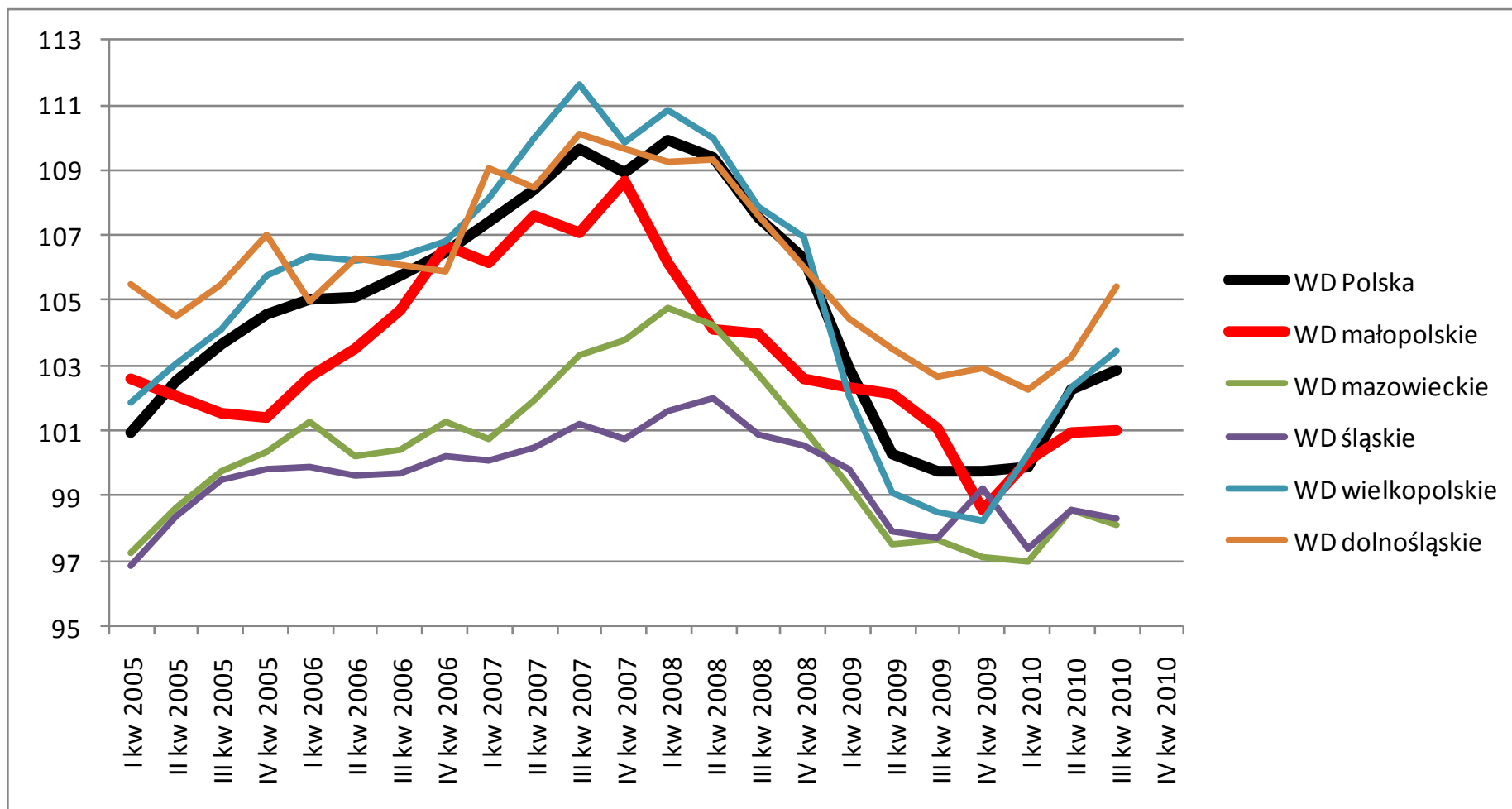
- Wśród Wskaźników Dobrobytu dla wybranych województw (małopolskie, mazowieckie, dolnośląskie, śląskie i wielkopolskie) oraz kraju, najwyższą zmiennością charakteryzują się wskaźniki dla województw wielkopolskiego oraz małopolskiego. Wysoka zmienność okresowo przynosi pogorszenie nastrojów społecznych, ale świadczy o elastyczności wynagrodzeń, cen oraz zatrudnienia, dostosowujących się do zmieniających się warunków ekonomicznych.
- Najniższą zmiennością charakteryzują się Wskaźniki Dobrobytu dla województw śląskiego, dolnośląskiego i mazowieckiego, co może świadczyć o znacznej sztywności rynków pracy oraz wynagrodzeń.
- W III kw. 2010 roku najwyższy poziom Wskaźnika Dobrobytu odnotowano dla województwa dolnośląskiego, nieco niższy dla województwa wielkopolskiego, Polski oraz dla województwa małopolskiego.
- Najniższe wartości wskaźnika w III kw. 2010 roku odnotowano dla województw: mazowieckiego i śląskiego<sup>2</sup>.
- Przeciętnie w okresie I kw. 2005 – III kw. 2010 wartości wskaźnika przebiegały na niższych poziomach od wartości wskaźnika dla całego kraju oraz od wskaźników dla województw wielkopolskiego i dolnośląskiego.
- Największą poprawę wskaźnika od przełomu lat 2009/2010 do końca III kw. 2010<sup>3</sup>, czyli w okresie odradzania się pozytywnych nastrojów społecznych po spowolnieniu gospodarczym, zarejestrowano dla województw: wielkopolskiego, dolnośląskiego, Polski oraz województwa małopolskiego.
- Najmniejszą poprawę Wskaźników Dobrobytu w analogicznym okresie zarejestrowano dla województw śląskiego i mazowieckiego.

---

<sup>2</sup> Poziom Wskaźnika Dobrobytu nie odpowiada poziomowi życia wyrażonego np. wysokością dochodów czy wartością PKB per capita. Poziom wskaźnika obrazuje zmiany w nastrojach społecznych, które są określone przez wybrane kategorie ekonomiczne.

<sup>3</sup> Pod uwagę zostały wzięte kwartały najniższych wartości WD, które najczęściej przypadają na IV kw. 2009 lub I kw. 2010 roku.

Rysunek 2. Wskaźnik Dobrobytu dla wybranych województw oraz kraju w okresie I kw. 2005-III kw. 2010 (w punktach)



Źródło: BIEC



## Szczegółowe omówienie przebiegu Wskaźnika Dobrobytu dla województwa małopolskiego, wybranych województw oraz kraju

W przebiegu Wskaźnika Dobrobytu dla województwa małopolskiego (WD-MA) wyróżnić można trzy fazy:

- fazę poprawy nastrojów społecznych w województwie – od I kw. 2005 do IV kw. 2007,
- fazę pogorszenia nastrojów – od I kw. 2008 do IV kw. 2009,
- fazę odbudowy nastrojów – od I kw. 2010 do III kw. 2010.

W fazie poprawy nastrojów (I kw. 2005 – IV kw. 2007) oddziaływanie poszczególnych składowych wskaźnika było zróżnicowane. W całym 2005 roku decydującym i jedynym czynnikiem wzrostu wskaźnika były wolniej rosnące ceny dóbr i usług konsumpcyjnych (spadająca inflacja CPI<sup>4</sup>), zwiększające siłę nabywczą gospodarstw domowych (rysunek 5). W kolejnych latach tej fazy znaczenia nabierały czynniki związane ze wzrostem zatrudnienia w województwie oraz wzrostem realnych wynagrodzeń. Czynnikiem wolniej rosnących cen działał pozytywnie na wzrost WD-MA do końca I kw. 2006 roku. W kolejnych latach tej fazy jego działanie było coraz mniejsze, aż do negatywnego wpływu w 2007 roku.

W fazie pogarszania się nastrojów wyrażonych WD-MA (I kw. 2008 – IV kw. 2009) decydujące znaczenie w 2008 roku miały: rosnące szybciej niż w poprzednich latach ceny towarów i usług konsumpcyjnych oraz spadek zatrudnienia w województwie (rysunek 4). W 2009 roku negatywne działanie rosnących cen stopniowo wygasało, jednak pojawił się kolejny czynnik przyczyniający się do spadku WD-MA – spadek realnych wynagrodzeń (rysunek 3).

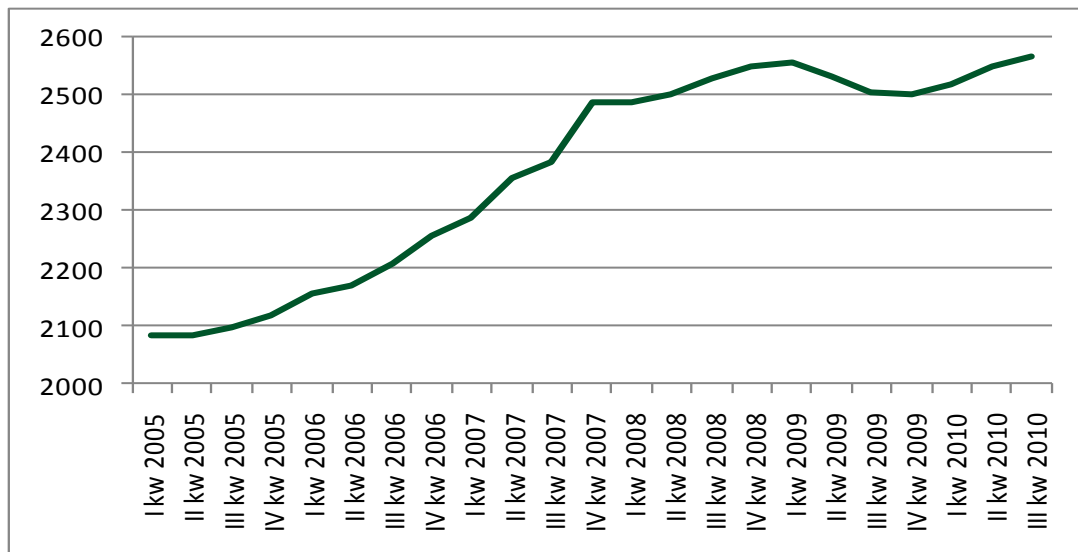
W fazie odbudowy nastrojów społecznych w województwie małopolskim (I kw. 2010 – III kw. 2010) w I i II kwartale 2010 decydujący wpływ na wzrost wskaźnika miały wolniej rosnące ceny dóbr i usług konsumpcyjnych oraz umiarkowany wzrost zatrudnienia. Zdecydowanie mniejszy, aczkolwiek pozytywny, wpływ miały zmiany w realnych wynagrodzeniach w przedsiębiorstwach województwa małopolskiego. Z kolei w III kw. 2010 roku inflacja zaczęła mieć wpływ negatywny. Zdecydowanie słabszy niż w poprzednich dwóch kwartałach był wpływ zmian na rynku pracy wyrażonych wielkością zatrudnienia, zaś zwiększył się wpływ rosnących realnych wynagrodzeń.

---

<sup>4</sup> CPI – Consumer Price Index

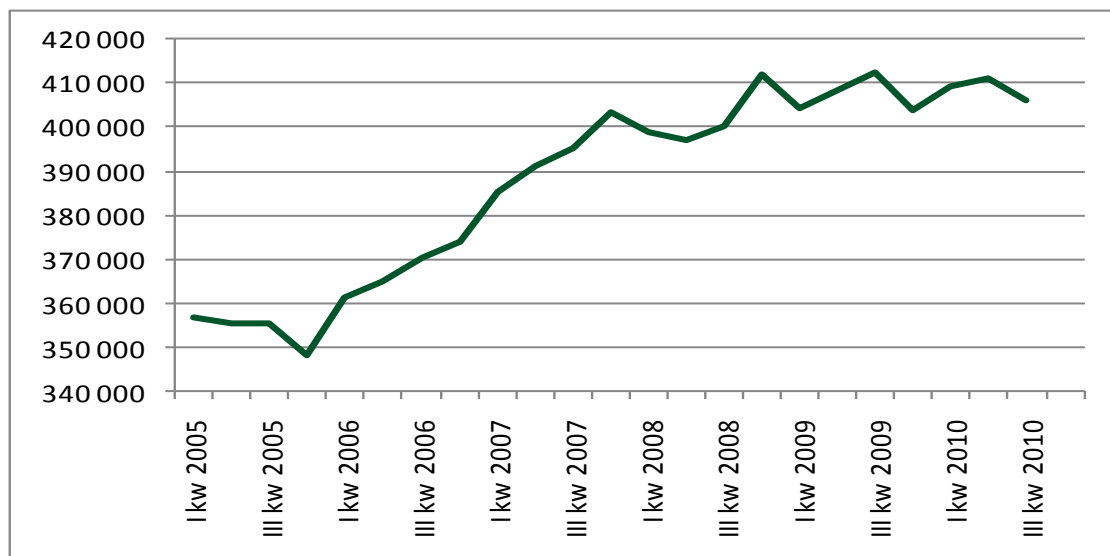


**Rysunek 3. Poziom realnych wynagrodzeń w sektorze przedsiębiorstw województwa małopolskiego w okresie I kw. 2005 – III kw. 2010 w zł (rok bazowy: 2002), dane odsezonowane**



Źródło: BIEC na podstawie danych GUS

**Rysunek 4. Zatrudnienie w sektorze przedsiębiorstw w województwie małopolskim w okresie I kw. 2005 – III kw. 2010 (w osobach), dane odsezonowane**



Źródło: BIEC na podstawie danych GUS

Faza załamania Wskaźnika Dobrobytu dla województwa małopolskiego trwała 8 kwartałów, tyle samo co w województwie mazowieckim. Była krótsza od fazy załamania się wskaźników dla województwa dolnośląskiego (10 kwartałów), Polski i województwa wielkopolskiego (9 kwartałów) oraz dłuższa niż w województwie śląskim. Moment pojawienia się pierwszych oznak spadku Wskaźnika Dobrobytu w województwie małopolskim pojawił się o kwartał



później niż w całym kraju oraz województwach wielkopolskim i dolnośląskim. Jeden kwartał później niż w województwie małopolskim załamały się wskaźniki dla województwa mazowieckiego, a dwa kwartały później dla województwa śląskiego.

Zmienność wskaźnika w całym badanym okresie, która może być traktowana jako miara elastyczności cen, wynagrodzeń i zmian na rynku pracy, kształtuje się na poziomie niższym od krajowego. Najmniejszą zmienność (elastyczność otoczenia ekonomicznego) wykazują wskaźniki dla województwa śląskiego, najwyższą dla województwa wielkopolskiego.

Zmienności cen dla wszystkich województw są niemal identyczne (rysunek 5). Istotne różnice w zmienności w układzie wojewódzkim widoczne są dla zatrudnienia oraz wynagrodzeń. Zmienność wynagrodzeń (tabela 1) w województwie małopolskim należy do jednej z najwyższych wśród analizowanych województw (odchylenie standardowe 3,54), znacznie powyżej zmienności wynagrodzeń dla kraju (odchylenie standardowe 2,72); jedynie w województwie wielkopolskim zmienność wynagrodzeń jest nieznacznie wyższa niż w województwie małopolskim (odchylenie standardowe 3,64). Najniższą zmienność odnotowano dla województwa mazowieckiego (odchylenie standardowe 2,74) oraz dolnośląskiego (odchylenie standardowe 2,78).

Zmienność zatrudnienia w województwie małopolskim jest znacznie niższa od zmienności wynagrodzeń – dla całego badanego okresu wynosi 2,81 i jest nieznacznie wyższa od zmienności dla kraju (2,42) i zbliżona do zmienności dla województwa dolnośląskiego (2,87). Najmniejszą zmienność zatrudnienia w całym okresie odnotowano dla województwa śląskiego (1,83). Należy dodać, że zmienność zatrudnienia w latach 2009-2010 uległa wyraźnemu zmniejszeniu, co oznacza, iż wielkość zatrudnienia nie dostosowuje się wystarczająco elastycznie (czyli tak, aby lokalne społeczeństwo dostrzegało te zmiany) do zmian w aktywności gospodarki województwa, zaś jego wpływ na nastroje społeczne jest znacznie mniejszy od wpływu cen i wynagrodzeń.

Tempo poprawy Wskaźnika Dobrobytu w województwie małopolskim, po okresie załamania w latach 2008 i 2009, w pierwszych trzech kwartałach 2010 było wysokie. Jedynie w województwie wielkopolskim tempo poprawy wskaźnika w okresie I – III kw. 2010 było wyższe od tempa poprawy wskaźnika w Małopolsce (tabela 1).

**Tabela 1. Wybrane charakterystyki Wskaźnika Dobrobytu dla województwa małopolskiego, kraju oraz wybranych województw w okresie I kw. 2005 – III kw. 2010**

	Polska	małopolskie	mazowieckie	śląskie	wielkopolskie	dolnośląskie
<b>Odchylenie standardowe WD</b>	3.38	2.64	2.39	1.37	4.04	2.39
<b>Odzyskana wartość WD (A do S w %)</b>	9.00	9.28	7.44	4.54	12.03	5.65

Źródło: BIEC

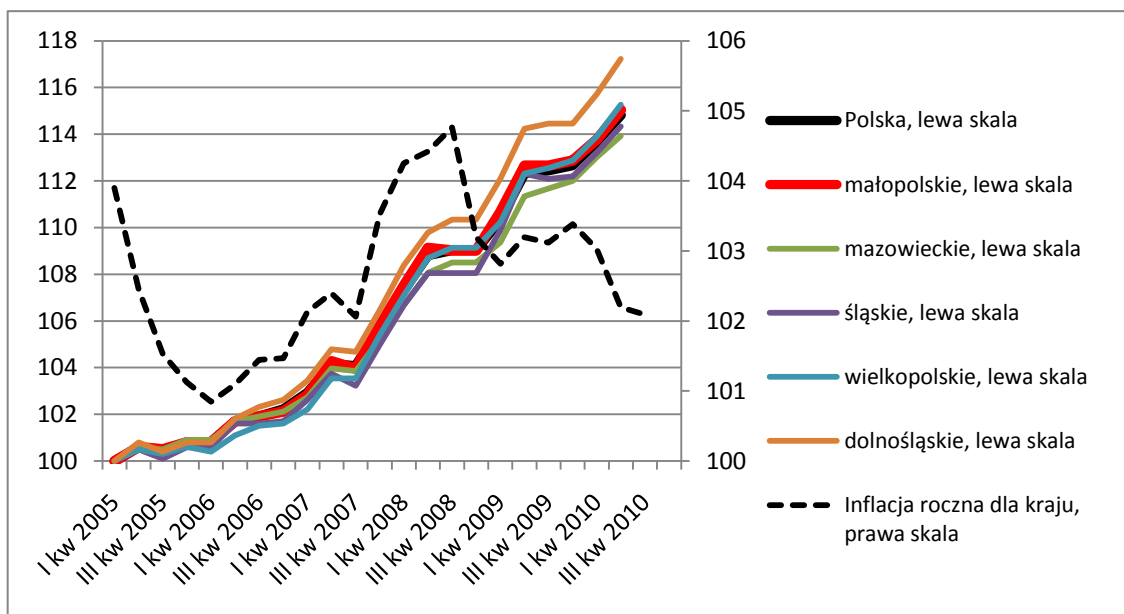


Głównym czynnikiem wzrostu WD dla województwa małopolskiego w III kw. 2010 były rosnące realne wynagrodzenia. Podobnie, wynagrodzenia mają istotne znaczenie dla wzrostu wskaźnika w województwach wielkopolskim i dolnośląskim. W województwach śląskim i mazowieckim realne wynagrodzenia działają w kierunku spadku wskaźnika, czyli obniżenia nastrojów społecznych.

Głównym czynnikiem działającym w kierunku spadku WD w województwie małopolskim w III kw. 2010 są zmiany po stronie zatrudnienia i jest to jedyne z badanych województw, w którym działanie tego czynnika jest silne i trwa od II kw. 2010. Najsilniejszy pozytywny wpływ zatrudnienia obserwujemy w województwach dolnośląskim, mazowieckim i śląskim oraz w całym kraju. W województwie wielkopolskim zmiany w wielkości zatrudnienia były w III kw. 2010 neutralne dla zmian Wskaźnika Dobrobytu (WD – WP).

Zagrożenia dla kontynuacji poprawy nastrojów w województwie małopolskim w najbliższej przyszłości związane są z brakiem stałych i dynamicznych zmian w wielkości zatrudnienia. Podobne zagrożenie, lecz o znacznie mniejszej skali, możliwe jest w przypadku województwa wielkopolskiego.

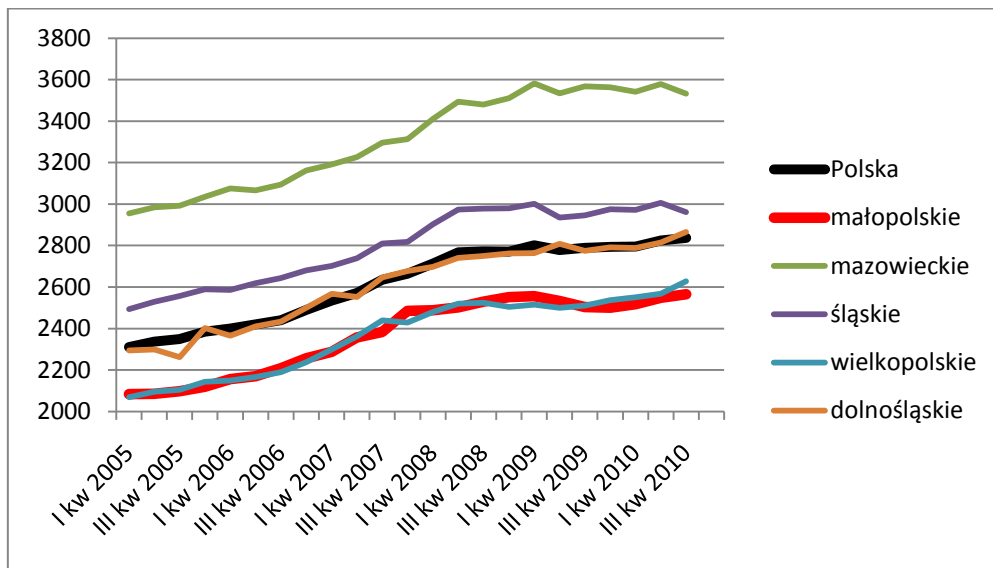
**Rysunek 5. Zmiany cen w wybranych województwach i kraju, skumulowane (I kw. 2005 = 100) oraz inflacja dla kraju w okresie I kw. 2005 – III kw. 2010**



Źródło BIEC na podstawie danych GUS

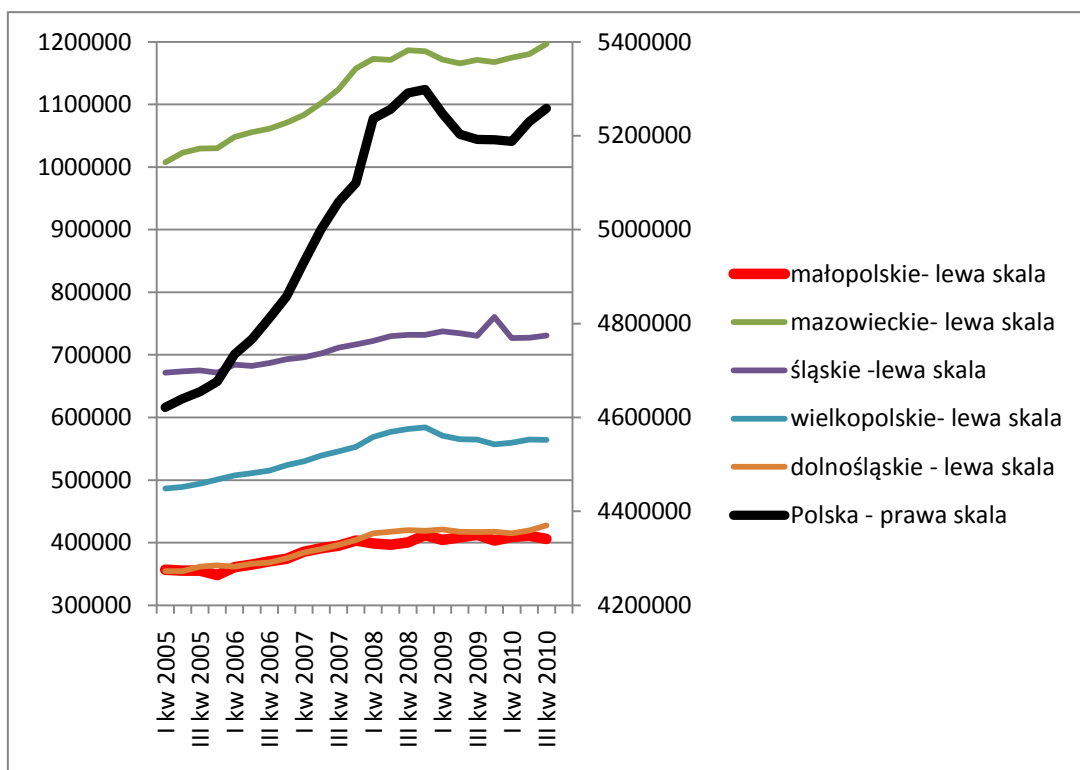


**Rysunek 6. Realne wynagrodzenia w województwie małopolskim, kraju i wybranych województwach w okresie I kw. 2005 – III kw. 2010, w zł (rok bazowy 2002), dane odsezonowane**



Źródło: BIEC na podstawie danych GUS

**Rysunek 7. Zatrudnienie w sektorze przedsiębiorstw w województwie małopolskim, kraju i wybranych województwach w okresie I kw. 2005 – III kw. 2010 (w osobach), dane odsezonowane**



Źródło: BIEC na podstawie danych GUS



**WYDAWCA:**  
**URZĄD MARSZAŁKOWSKI**  
**WOJEWÓDZTWA MAŁOPOLSKIEGO**  
**UL. BASZTOWA 22, 31-156 KRAKÓW**

**ADRES DO KORESPONDENCJI;**  
**UL. RACŁAWICKA 56, 30-017 KRAKÓW**  
**[www.gospodarka.obserwatoria.malopolska.pl](http://www.gospodarka.obserwatoria.malopolska.pl)**

**PUBLIKACJA DYSTRYBUOWANA NIEODPŁATNIE**



**KAPITAŁ LUDZKI**  
NARODOWA STRATEGIA SPÓJNOŚCI

**UNIA EUROPEJSKA**  
EUROPEJSKI  
FUNDUSZ SPOŁECZNY



Projekt współfinansowany przez Unię Europejską w ramach Europejskiego Funduszu Społecznego