



# MAŁOPOLSKIE OBSERWATORIUM GOSPODARKI

Departament  
Polityki Regionalnej  
Urząd Marszałkowski  
Województwa Małopolskiego

## Barometr społeczno-gospodarczy Małopolski

Nastroje społeczne w województwie małopolskim  
w II kwartale 2011 roku



**KAPITAŁ LUDZKI**  
NARODOWA STRATEGIA SPÓJNOŚCI



**UNIA EUROPEJSKA**  
EUROPEJSKI  
FUNDUSZ SPOŁECZNY



Publikacja współfinansowana przez Unię Europejską w ramach Europejskiego Funduszu Społecznego

# Barometr społeczno-gospodarczy Małopolski

to prowadzony przez Małopolskie Obserwatorium Gospodarki wieloletni projekt badawczy, składający się z raportów określających, w którym momencie cyklu koniunkturalnego znajduje się gospodarka regionu. **CEL**

Barometr społeczno-gospodarczy Małopolski (BSGM) stanowi uzupełnienie statystyki publicznej na poziomie województwa w zakresie oszacowania PKB i bezpośrednich inwestycji zagranicznych. Istotnym elementem BSGM jest także badanie koniunktury gospodarczej przy pomocy testu koniunktury oraz stworzenie Wskaźnika Wyrprzedzającego Koniunktury. Badanie nastrojów społecznych stanowi odniesienie do popytu konsumpcyjnego, który okazał się ważnym czynnikiem kształtującym przebieg ostatniego kryzysu gospodarczego. **ELEMENTY**

Ze względu na innowacyjną formę projektu zdecydowano się na sekwencyjne uruchamianie kolejnych elementów BSGM. Raporty powstają kwartalnie od końca 2010 roku. **HARMONOGRAM**

BSGM koncentruje się na województwie małopolskim, jednak dla porównań prezentowane są dane dla województw: dolnośląskiego, śląskiego, mazowieckiego i wielkopolskiego. **ZAKRES TERYTORIALNY**

Raport dla Małopolskiego Obserwatorium Gospodarki przygotował i przekazał na podstawie umowy licencyjnej:

**BIEC Biuro Inwestycji i Cykli Ekonomicznych,**

**ul. Nowoursynowska 109 D, 02-797 Warszawa,**

**tel. 22 859 7088, e-mail: [biuro@biec.org](mailto:biuro@biec.org)**



Kopiowanie i rozpowszechnianie może być dokonane z podaniem źródła.  
Publikacja jest dystrybuowana bezpłatnie.

**Małopolskie Obserwatorium Gospodarki**  
**Urząd Marszałkowski Województwa Małopolskiego**  
**Departament Polityki Regionalnej**  
ul. Basztowa 22, 31-156 Kraków  
Adres do korespondencji:  
30-552 Kraków, ul. Wielicka 72  
(012) 63 03 368, (012) 63 03 374  
e-mail: [gospodarka@umwm.pl](mailto:gospodarka@umwm.pl)  
**[www.gospodarka.obserwatoria.malopolska.pl](http://www.gospodarka.obserwatoria.malopolska.pl)**



**KAPITAŁ LUDZKI**  
NARODOWA STRATEGIA SPÓJNOŚCI



**UNIA EUROPEJSKA**  
EUROPEJSKI  
FUNDUSZ SPOŁECZNY

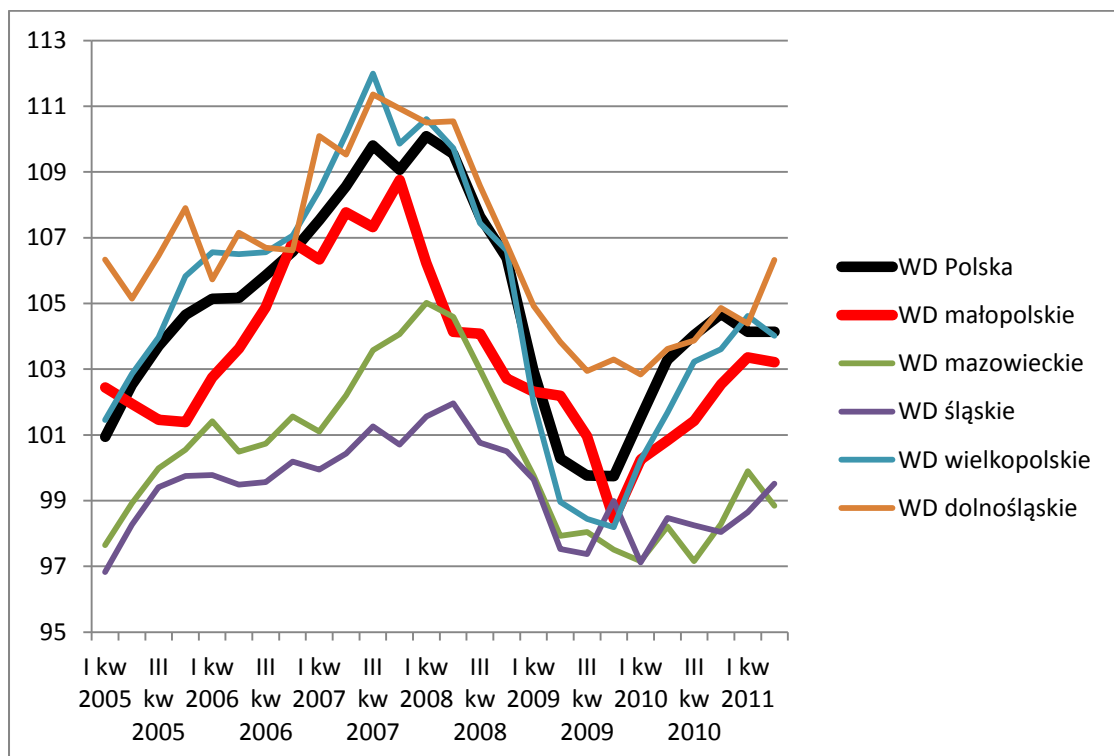




Wskaźnik Dobrobytu (WD) odzwierciedla zmiany w nastrojach społecznych i odpowiada wskazaniom opinii publicznej nt. nastrojów społecznych (ang. *consumer confidence index*, *consumer sentiment index*). W Polsce tego typu ankietowe badania opinii publicznej dla kraju prowadzone są np. przez OBOP, IPSOS oraz inne ośrodki badawcze, nie prowadzi się jednak takich badań w podziale na regiony. Wskaźnik Dobrobytu jest miarą kondycji ekonomicznej społeczeństwa, odzwierciedla nastroje społeczne, badane tradycyjną metodą ankietowania.

- Nastroje społeczne mierzone Wskaźnikiem Dobrobytu w II kwartale 2011 poprawiły się w dwóch badanych województwach (dolnośląskie, śląskie), w trzech uległy pogorszeniu (mazowieckie, wielkopolskie, małopolskie).
- Wskaźnik Dobrobytu dla kraju w II kwartale 2011 utrzymał się na poziomie kwartału poprzedniego.

**Wykres 1. Wskaźnik Dobrobytu dla Polski oraz wybranych województw**



Źródło: BIEC na podstawie danych GUS

- **Województwo małopolskie.** Wśród badanych województw, w których wskaźnik pogorszył się, najmniejszy spadek odnotowano w województwie małopolskim. Załamanie wskaźnika nastąpiło o kwartał później w stosunku do zmian we wskaźniku ogólnopolskim. Główną



przyczyną powodującą spadek WD było wyhamowanie tempa wzrostu zatrudnienia (brak zmiany w stosunku do I kwartału 2011) oraz obserwowane w ostatnim półroczu wolniejsze tempo wzrostu wynagrodzeń w sektorze przedsiębiorstw. Jednocześnie, w województwie małopolskim ceny towarów i usług konsumpcyjnych rosły w II kwartale 2011 nieco szybciej niż średnio w kraju oraz szybciej niż w województwie dolnośląskim. Na koniec II kwartału inflacja w województwie małopolskim ukształtowała się na poziomie 5,2%, co lokuje je wśród województw o najwyższym poziomie wskaźnika cen CPI spośród analizowanej grupy regionów oraz wyżej niż CPI dla kraju.

➤ **Kraj i pozostałe województwa poddane obserwacji**

- Najgłębszy spadek wskaźnika w II kwartale 2011 odnotowano w województwie mazowieckim, gdzie w największym stopniu skurczyło się zarówno tempo wzrostu zatrudnienia, jak i tempo wzrostu wynagrodzeń.
- Spadek WD w województwie wielkopolskim spowodowany był głównie redukcją tempa wzrostu wynagrodzeń przy utrzymującym się dodatnim tempie wzrostu zatrudnienia oraz umiarkowanym tempem wzrostu inflacji w II kwartale 2011.
- Największy wzrost WD w II kwartale odnotowano w województwie dolnośląskim. O jego poprawie przesądziły najszybciej (wśród analizowanych województw) rosnące wynagrodzenia, przy braku zmian po stronie zatrudnienia.
- O wzroście WD w województwie śląskim zdecydowała relatywnie niższa inflacja w porównaniu z województwami: małopolskim, wielkopolskim i dolnośląskim.



**WYDAWCA:**  
**URZĄD MARSZAŁKOWSKI**  
**WOJEWÓDZTWA MAŁOPOLSKIEGO**  
**UL. BASZTOWA 22, 31-156 KRAKÓW**

**ADRES DO KORESPONDENCJI;**  
**UL. RACŁAWICKA 56, 30-017 KRAKÓW**  
**[www.gospodarka.obserwatoria.malopolska.pl](http://www.gospodarka.obserwatoria.malopolska.pl)**

**PUBLIKACJA DYSTRYBUOWANA NIEODPŁATNIE**



**KAPITAŁ LUDZKI**  
NARODOWA STRATEGIA SPÓJNOŚCI

**UNIA EUROPEJSKA**  
EUROPEJSKI  
FUNDUSZ SPOŁECZNY



Projekt współfinansowany przez Unię Europejską w ramach Europejskiego Funduszu Społecznego